



**Republika e Maqedonisë  
Ministria e bujqësisë, pylltarisë  
dhe ekonomisë së ujërave**

**FAKTE DHE NUMRA 2009**

**SEKTORI PËR ANALIZË TË POLITIKAVE BUJQËSORE**

# 1. KARAKTERISTIKAT GJEOGRAFIKE, KLIMA DHE POPULLSIA

Pozita gjeografike: Europa juglindore-Balkan, vend kontinental kodrinore-malore

Klima: kontinentale dhe mesdhetare

Reshjet mesatare: 733 mm

Sipërfaqja: 25,713 km<sup>2</sup>

(Kodra dhe male 79,0 % )

(Fushat 19,1 % )

(Liqenet natyrore 1,9 % )

Popullsia : 2.046.177

Numri I komunave : 84

Venbanime : 1.767

Dendësia e popullsisë: 79 banor/km<sup>2</sup>

Popullsia rurale : 43%

Popullsia urbane : 57%

Popullsia në Maqedoni ka strukturë multi-etnike – maqedonasë (64,18 %), shqiptarë (25,17 %), turq (3,85%) dhe romë (2,66%). Pjesa tjetër prej 4.14 % përbëhet prej pakicave tjera etnike.

## Ndarja administrative në Republikën e Maqedonisë (ESHS,2008)

Për qëllime statistikore Republika e Maqedonisë ndahet në 8 rajone: Shkupit, Pelagonisë, Pologut, Lindorë, Juglindorë, Verilindorë, Jugperëndimorë dhe i Vardarit.



Burimi: ESHS

2008 /  
regjistrimi  
2002

Rajonet	Popullsia	Shkall e rritjes	Dendësia e popullsisë	Papunsia
<b>Gjithsej</b>	<b>2.022.547</b>	<b>0,42</b>	<b>79,0</b>	<b>38%</b>
<b>Shkupi</b>	545.228	0,73	333,6	1%
<b>Pellagoni</b>	238.136	0,23	48,8	18%
<b>Pollog</b>	305.930	1,02	126,7	10%
<b>Lindorë</b>	203.213	0,10	48,7	12%
<b>Juglindorë</b>	171.416	0,22	66,0	36%
<b>Verilindorë</b>	172.787	0,66	74,4	8%
<b>Jugperëndimore</b>	219.741	0,49	66,8	4%
<b>Vardari</b>	133.180	0,20	41,4	13%

## 2. STRUKTURA MAKRO EKONOMIKE

Bujqësia (përfshirë gjuetinë, pylltarinë dhe peshkimi) është sektori i tretë më i madhë sipas pjesëmarrjes në BPV, pas shërbimeve dhe industrisë. Nëse përfshihet edhe industria e përpunimit, përqindja rritet në 16 %.

### Treguesit makroekonomik

Treguesi	Masa	2003	2004	2005	2006	2007	2008
Popullsia	'000	2.027	2.032	2.037	2.042	2.045	2.050
BPV (në milion euro)	mil.euro	4.105	4.324	4.676	5.081	5.783	6.720
BPV për banorë (në euro)	euro	2.025	2.128	2.295	2.488	2.827	3.283
Pjesëmarrja e sektorit bujqësor në BPV	%	13,3	13,2	12,8	10,8	9,4	10,0
Zhvillimi ekonomik (ndryshime në BPV)	%	2,8	4,1	4,0	4,0	6,1	5,0
Shkalla e papunësisë	%	36,7	37,2	36,6	36,0	34,9	33,8
Inflacioni	%	1,2	-0,4	0,5	2,2	2,3	4,1
Pjesëmarrja e ushqimit , pijeve dhe duhanit në konsumin e përgjithshëm familjar	%	47,0	45,4	43,8	43,4	42,5	43,3

Burimi : ESHS 2010,

Rreth 43% e popullsisë, 36% e fuqisë punëtore dhe 44% e të varfërve jetojnë në zonat rurale.

Numri i ekonomive individuale bujqësore: 192.378

Numri i subjekteve afariste 297.

Madhësia mesatare e fermave në pronësi private: 2,5-2,8 ha

Raporti i pronësisë së fermave bujqësore: private 80%, shoqërore 20% .

Bujqësia me industrinë ushqimore grumbullojnë gjithsej rreth 20% të fuqisë punëtore dhe paraqet karakterin bujqësor të vendit.

### 3. BUJQËSIA

#### 3.1 Toka bujqësore - 1.063.000 ha

Nga sipërfaqja e përgjithshme e tokës rreth 41% i takonë tokës bujqësore. Nga sipërfaqja e përgjithshme e tokës një e treta është tokë e punushme.

#### Lëvizja e sipërfaqëve nën kategoritë bujqësore 2005-2009

	KATEGORIA	2005	2006	2007	2008	2009
II.	Sipërfaqja e përgjithshme bujqësore	1.229.000	1.225.000	1.077.000	1.063.000	1.014.000
1.	Sipërfaqe të punushme	546.000	537.000	526.000	521.000	513.000
1.1	Fusha dhe kopshte	448.000	439.000	431.000	424.000	420.000
1.2	Pemishte	13.000	13.000	13.000	14.000	14.000
1.3	Vreshta	26.000	25.000	23.000	22.000	21.000
1.4	Livadhe	59.000	60.000	59.000	61.000	58.000
2.	Kullota	682.000	687.000	550.000	541.000	500.000
3.	Pellgje dhe kënetat	1.000	1.000	1.000	1.000	1.000

Burimi : ESHS 2009

Sipas të dhënave statistikore, toka e punushme në përgjithësi ka tendencë në rënie për shkak të migrimin të popullsisë fshat-qytet dhe shfrytëzimit të tokave për qëllime urbane dhe aktiviteteve tjera jobujqësore. Sipërfaqe nën objekte, rrugë, etj., në vitin 2008 u rritën me 73,5% në krahasim me vitin 2005.

#### 3.2 Toka pyjore - 1.159.600 ha

Pyjeve dhe tokës pyjore në Republikën e Maqedonisë i takojnë 1.159.600 ha (45% nga territori i përgjithshëm), nga të cilat gjithsej 955.300 ha janë nën pyje (37% e territorit). Nga viti 1970 deri tash sipërfaqja është rritur me më shumë se 140.000 ha përmes pyllëzimit të tokave të zhveshura dhe erozive kryesisht për funksion mbrojtës.

Sipas origjinës, pyjet janë truportarë dhe zënë më pak se 30% të sipërfaqesë së përgjithshme pyjore dhe marrin pjesë me gjithsej 61,6% të rezervave të drurit dhe pyjet trupshkurtë të cilat zënë 70% të sipërfaqëve pyjore dhe marrin pjesë me 38,4% të rezervave të drurit. Sipas përbërjes, pyjet janë gjethërenëse 82%, halor 12% dhe të përziëra 6%.

Nga sipërfaqja e përgjithshme nën pyje, pyjet shtetërore zënë 90,14 %, në rezervat e drurit marrin pjesëmarrja me 92,2 %. Pyjet në pronësi private zënë 9,86% të sipërfaqes përgjithëshme nën pyje dhe kontribuojnë me 7,8% të rezervave të përgjithëshme të drurit.

#### Pylltaria dhe gjuetia

Pylltaria dhe industria e drurit kanë rol kuç në ekonominë e zonave rurale. Kontributi i përgjithshëm i industrisë së drurit në prodhimin bruto kombëtar (përpunimi primar dhe sekondar i drurit, mobiljeve, letrës, celulozës etj) është rreth 2 %.

Vëllimi i përgjithshëm drusor është 74.343.000 m<sup>3</sup>, rritja e përgjithëshme vjetore është 1.830.000 m<sup>3</sup>, me rritje mesatare vjetore prej 2.02 m<sup>3</sup> për hektar. Prerja vjetore e planifikuar (volumi i planifikuar vjetor për prerjen e drurit) është rreth 1.300.000 m<sup>3</sup>. Ekonomizimin e pyjeve në pronësi shtetërore e kryen NP „Pyjet e Maqedonisë“ në përbërjen e së cilës gjenden 30 (tridhjetë) filiale – ekonomi pyjore dhe 20 fidanishte për prodhimin e fidaneve pyjore për ripyllëzimin, hortikultur dhe gjelbërim.

Në pronësi private janë të regjistruara 30 fidanishte të tjera.



Mbrojtjen e pyjeve në pronësi shtetërore dhe private nga veprimet e paligjshme dhe faktorë të tjerë negativ e kryen Policia pyjore me 249 policë pyjor (2009) dhe shërbimi për mbrojtjen e pyjeve nga NP „Pyjet e Maqedonisë“. Pyjet në Republikën e Maqedonisë karakterizohen me diversitetin të pasur biologjik. Maqedonia ka resurse të konsiderueshme të prodhimeve tjera pyjore: bimë mjeksore, këpurdha, manaferra, etj. dhe gjah të llojllojshëm. Rëndësia e pyjeve theksohet nga fakti se pjesa më e madhe e viseve të mbrojtura në Republikën e Maqedonisë janë pyje.

Qeveria çdo vitë miraton Programin e zgjeruar për riprodhimin e pyjeve me të cilin sigurohen fonde për financimin e masave të caktuara dhe aktiviteteve në pylltari:

- pyllëzimin e tokave të zhveshura dhe erozive,
- kujdesje për pyjet dhe kulturat pylllore,
- bonifikimin dhe rikuperimin e pyjeve të degraduara,
- sanimin e sipërfaqeve pyjor të djegura nga zjarret me përmasa të mëdha,
- mbrojtjen e pyjeve nga faktorët biotikë dhe abiotik,
- sigurimin e fidaneve pyjore për pyllëzim privat dhe akcione ekologjike etj.

Për mbrojtjen e pyjeve nga erozioni, degradimi dhe nga zjarret, në vitin 2009, është zbatuar aksioni „Dita e drurit – mbille ardhmerin tënde“, në suazat e të cilës janë mbjellur rreth 7.900.000 milion fidane në sipërfaqe të përgjithshme prej 3.915 ha.

**Gjuetia.** Në Republikën e Maqedonisë janë themeluar gjithsej 250 lokalitete për gjueti, nga të cilat 105 janë për gjah të madhë dhe 145 për gjah të imët. Nga të gjithë lokalitetet për gjueti të themeluara, 5 janë në lokalitete shtetërore për gjueti edhe atë katër lokalitete gjuetie për gjah të madhë: „Jasen“ dhe „Jasen I“ - Shkup, „Polaki“- Koçani dhe „Leshnica“-Tetovë dhe një për gjueti të gjahut të imët „Trubarev“ – Shkup, e cila është për qëllime edukative - shkencore.

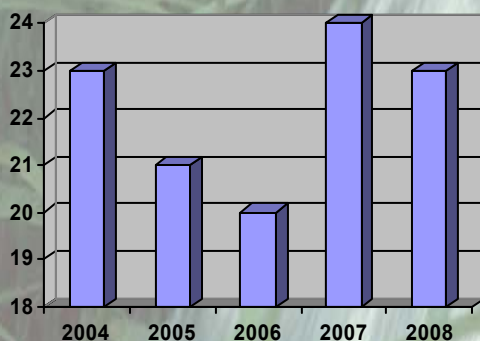
### 3.3 Resurset ujore

Nga sipërfaqja e përgjithshme e Maqedonisë, rreth 56.000 ha janë sipërfaqe ujore. Nga këta 46.700 ha janë liqene natyrore, 6.400 ha liqene artificiale, 2.200 ha lumej dhe 700 ha hurdhë peshqish.

Resurset e përgjithshme të ujit në Republikën e Maqedonisë janë llogaritur në 6.37 miliard m<sup>3</sup> në vite normale me rreshje dhe 4.8 miliard m<sup>3</sup> në vitet me thatsira, nga të cilat 80 % ndodhen në koritën e lumit Vardar. Potenciali vjetor i burimeve ujore për kokë banori është 3.000 m<sup>3</sup>.

Rreth 85 % nga sipërfaqja ujore buron nga toka, derisa vetëm 15 % e ujit rrjedh nga vendet fqinjë.

**Sipërfaqet e ujitura në  
000 ha**



rajonetë e dikurshëm të paisura, ishin të ujitura.

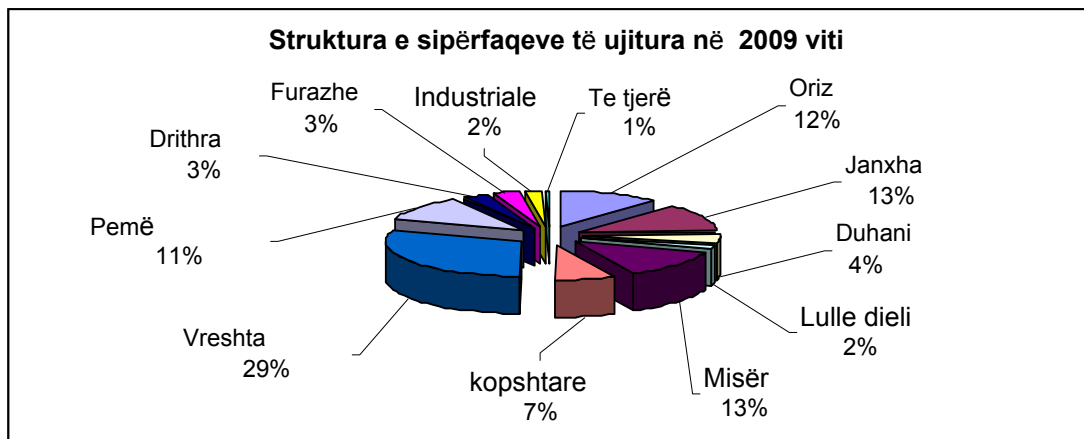
### **Ekonomia e ujërave**

Në Republikën e Maqedonisë ka përafërsisht rreth 110 liqene të mëdha e të vogla artificiale ( nga të cilat 21 me madhësi mbi 1 milion m<sup>3</sup>) të cilët shfrytëzohen për ujitje, furnizimin me ujë dhe prodhimin e energjisë hidrike.

Shfrytëzues kryesor të ujit janë sipërfaqet bujqësore të përfshira me sistemin për ujitje. Sipërfaqja e përgjithshme bujqësore e punushme në Republikën e Maqedonisë është rreth 513.000 hektar.

Nga kjo sipërfaqe me rrjetën të ndërtuar nga sistemi për ujitje është e mundur të ujitin 123.864 ha. Shumica e sistemeve për ujitje janë më të vjetër se 25 vite dhe sipërfaqe të tëra për ujitje kaluan nëpër një krizë të madhe.

Në bazë të të dhënave të marra nga Ekonomia e ujërave në vitin 2009, 22.603 ha apo 18,2 % nga



Burimi: MBPE, Drejtoria për ekonomi të ujrave

Investime kapitale në ekonomin e ujrave janë rehabilitimi dhe ndërtimi i sistemit për ujitje dhe ndërtimi i digave.

Përshkrimi i investimeve	Sipërfaqe të planifikuara për ujitje	Investim total në milion euro
HS Zletovica (faza e parë)	4.500	105
HS Lisiçe (faza e dytë)	4.100	33
Vardari Jugor (faza e dytë)	3.900	21
HS Orizarska reka		45
<b>Gjithsej :</b>	<b>12.500</b>	<b>204</b>

Burimi: MBPE, Drejtoria për ekonomi të ujrave

Reforma e fundit institucionale në sektorin për ujitje filluan në vitin 2003, të ndjekur nga përmisimet në infrastrukturë dhe pjesëmarrjen e fermerëve në reforma. Sipas Ligjit për ekonomi të ujrave përfshirë edhe fundin e vitit 2009, janë formuar gjithsej dhjetë ndërmarrje rajonale për ekonomi të ujrave (Ndërmarrje publike) dhe janë të regjistruara 138 bashkësi ujore, të cilat mbulojnë një sipërfaqe prej 65.943 ha.

#### 4. PRODHIME BIMORE

Sipas sipërfaqeve të mbjellura, prodhimi bimor është i ndar në gjashtë grupe kryesore, ky dominon prodhimi i drithrave me rreth 207.049 ha për shkak të tokës dhe kushteve klimatike, ndërsa te kulturat industriale dominon duhani si kulturë e mundimshme në rajonet me kushte të vështira për prodhim bujqësor.

Kulturat foragjere janë të përfaqësuar në viset e zhvilluara blegtorale, ndërsa kopshtaria e shfrytëzon klimën e ndryshuar mesdhetare në pjesën jugor të vendit për prodhimet e hershme kopshtare. Pemëtaria është më e pranishme në pjesën perindimore të vendit, përshkak të kushteve klimatike lagështisë, ndërsa vreshtaria është më e pranishme në pjesën qendrore të vendit përshkak të kushteve të përshtatshme të tokës dhe temperaturave të larta me lagështi minimale.

**Drithëra.** Drithërat, si kulturë më e përhapur bujqësore, kultivohet në një sipërfaqe prej 40,4 % të sipërfaqes së punueshme bujqësore (513.000 ha). Gruri me një rëndësi strategjike është i përfaqësuar me 49 % të sipërfaqeve të përgjithshme me drithëra.

#### Sipërfaqet e prodhimi 2006-2009

Kulturat	2006	2007	2008	2009	% 2009
Grurë	100.815	102.081	97.506	101.500	49,0 %
Elb	58.467	56.916	53.172	56.408	27,0 %
Thekër	4.335	4.699	3.969	4.516	2,2 %
Tërshërë	2.162	2.554	1.307	25	-
Misër	43.260	42.452	33.829	41.157	19,9 %
Oriz i pazhveshur	3.033	2.993	2.855	3.443	1,7 %
<b>Gjithsej</b>	<b>212.072</b>	<b>211.695</b>	<b>192.638</b>	<b>207.049</b>	<b>100,0 %</b>

Burimi :MBPE



Vërehet rritja e sipërfaqeve me drithëra prej 19.169 ha nga viti 2006 deri në 2009, si rezultat i masve të sjellura për përkrahje në "Programin për mbështetje financiare të bujqësisë" i cili rritet çdo vit.

#### Rendimenti i drithërave për hektar 2006-2009

Kulturat	2006	2007	2008	2009
Grurë	3,11	2,45	3,5	3,04
Elb	2,82	2,31	3,6	2,98
Thekër	2,35	2,15	2,7	2,62
Tërshërë	1,74	1,35	1,48	2,16
Misër	5,17	4,01	5,3	5,06
Oriz i pazhveshur	4,83	5,69	5,8	6,17

#### Prodhimtari në ton për hektar 2006-2009

Kulturat	2006	2007	2008	2009
Grurë	309.772	247.492	342.770	308.280
Elb	164.129	131.169	193.885	168.070
Thekër	10.162	10.091	10.740	11.845
Tërshërë	3.736	3.449	1.931	54
Misër	223.379	170.337	179.441	208.208
Oriz i pazhveshur	14.663	17.018	16.671	21.237

#### Gruri

Nevoja e përgjithshme për grurë në Republikën e Maqedonisë në shkallë vjetore, vlerësohen në 250.524 ton (29.000 ton farë gruri, + 221.000 ton

grurë – për përmbushjen e nevojave për prodhimin e bukës dhe parorive të bardha dhe rreth 18.000 ton të rezervave të përgjithshme në rezervat shtetërore dhe ato të ndërmarjeve private).

Në vitin 2009 nga prodhuesit vendas janë blerë 82.061 ton grurë me çmim mesatar prej 8,00 denar/kilogram (130,57 euro/ton).

Viti	2006	2007	2008	2009
Prodhimi i përgjithshëm	309.772	247.492	342.770	308.280
Sasia e blerë	185.705	96.219	92.500	82.061
Importet e grurit	25.973	60.367	55.192	51.249
Importet e miellit	3.513	53.099	43.402	55.664

Burimi : MBPE

#### Elbi

Përkundër rrënjës së vogël të sipërfaqeve të mbjellura me elb (47.351 ha) vëllimi i prodhimit është rritur (nga 164.129 ha në 2006, deri 168.070 ha në 2009) përshkaka rritjes mesatare të rendimentit. Prodhimi i rritur, me të edhe oferta e elbit nga një anë dhe zvogëlimi i fondit të kafshëve nga ana tjetër, kanë shkaktuar reduktimin e importeve të të njetit në sasi nën 1.000 ton në vitin 2006 dhe 2007, për dallim nga viti 2008 kur importi arrinë 2.563 ton si rezultat i çmimit të ulët. Në vitin 2009 importi i elbit është i parëndësishëm ( rreth 62 ton).

#### Misri

Sipërfaqet me misër nuk ndryshojnë shumë gjatë periudhës 2006-2009 (31.013 ha) si dhe rendimentet (4,10 t/ha) dhe vëllimi i prodhimit (127.125 ton). Importi ka rregjistruar një rritje të vogël prej rreth 8.000 ton në periudhën 2006-2008, arrin deri në 65.460 ton në 2008, ndërsa në vitin 2009 importi bie në 50.776 ton, edhe për shkak uljes së çmimeve për 30%, gjegjësisht 143,72 e/ton.

#### Orizi

Një rritje të konsiderueshme të sipërfaqes nga 35.4 % rregjistron prodhimtaria e orizit, (nga 2.525 ha në 2006, në 3.443 ha në 2009), si dhe në sasi të marra të orizit të pazhveshur (21.238 ton) gjegjësisht rreth 12.763 ton oriz të zhveshur.

Orizi tradicionalisht eksportohet në tregjet rajonale dhe më gjerë - 3.342 ton në vitin 2009. Eksportohet në: Serbi (59%), Mal të Zi (11%), Kosovë (26%), Shqipëri (3%), Bosnjë e Hercegovinë (1%), Kroaci, Slloveni, por edhe përkohsisht në Turqi, Poloni dhe Bullgari.

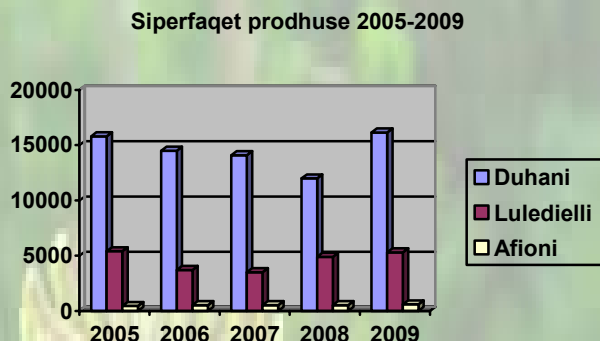


## Kulturata industriale

Nga sipërfaqja e përgjithshme nën kultura industriale 78% kultivohet me duhan, luledielli kultivohet me rreth 21% nga sipërfaqja, ndërsa afioni në 1%. Për shkak të çmimit të ulët blerës, prodhimi i rrepës së sheqerit rregjistron rënje.

## Sipërfaqe dhe vëllimi i prodhimit të kulturave industriale në vitin 2009

Kulturata	Sipërfaqe në ha	Prodhimi në ton
Duhani	16.145	23.222
Luledielli	5.278	8.639
Farë afioni	675	578
Rrepë sheqeri	0	0



Burimi: MBPE

**Duhani.** Prodhimi i duhanit bazohet në kultivimin e duhanit flet-imët oriental aromatikë. Duhani është prodhimi më i rëndësishëm bujqësor në Republikën e Maqedonisë me pjesëmarrje më të madhe në eksportin e përgjithshëm të prodhimeve ushqimore apo me vlerë absolute prej rreth 63 milion euro (në vitin 2009). Rreth 37.384 fermer janë të përfshirë në prodhimin e duhanit. Blerja e duhanit nga rekolta e vitit 2009 u realizua nga shtatë kompani të regjistruar për blerjen e duhanit. Në vitin 2009 bëlerja e duhanit të papërpunuar në fletë është rritur për 44 % në krahasim me vitin 2008.

## Blerja e duhanit në gjeth në periudhën 2003-2009

Duhani i papërpunuar në fletë nga rekolata	Sipërfaqe prodhimi në ha	Sasia e blerë në ton	Vlera në milion denar	Çmimi mesatar i blerjes në den/kg	Shuma e subvencioneve në den/kg
2003	15.017	23.000	1.803	78,40	-
2004	15.204	19.839	2.718	137,00	-
2005	15.808	23.206	2.910	125,40	15,00
2006	14.503	19.681	2.325	118,14	15,00
2007	14.100	16.290	2.290	140,57	30,00
2008	11.927	16.126	2.700	167,42	45,00
2009	16.145	23.222	4.449	191,95	60,00

Burimi: MBPE

## Kulturata vajore

**Luledielli.** Kultivohet kryesisht në rajonin e Pellagonisë (50-70%), dhe pas tij vijojn rajoni i Kumanovës dhe Ovçepoles. Në vitin 2009 sipërfaqet nën këtë kulturë u rritën me 8% në krahasim me vitin 2008. Kërkesa vjetore për vaj ushqimor është rreth 25 mijë ton nga të cilat vetëm 10% sigurohen nga prodhimi vendas.

**Afioni.** Vendi ynë si prodhues i vjetër i afion opiumit në pajtim me marrëveshjen ndërkombëtare ka të drejtë të kultivojë afion opiumi për prodhimin e opiumit të papërpunuar në sasi të caktuara.

## Sipërfaqe dhe prodhim i afionit (bishtaja)

Viti	Sipërfaqe në ha	Prodhimi bishtajave në ton	Rekolta e bishtajave në kg/ha	Rekolta e farave në kg/ha
2003	461,0	45,2	98,0	590
2004	423,7	62,1	146,6	602
2005	450,8	73,6	163,2	656
2006	533,9	99,4	186,1	617
2007	534,0	95,9	179,6	682
2008	534,0	119,0	223,0	800
2009	675,0	147,0	145,5	867

Burimi i të dhënave: SHA Alkaloid, Shkup

## Kulturat foragjere

Prodhimi i ushqimit për kafshë dhe të korrat foragjere në një sipërfaqe të përgjithshme prej 28.534 ha përbushin vetëm 30-35 % nga nevojat e përgjithshme kombëtare. Mungesa e kulturave foragjere dhe ushqimit për kafshë është një nga faktorët kryesorë për zhvillimin e blegtorisë reflektohet negativisht në strukturën e prodhimit të mishit dhe qumështit. Bimët foragjere mbulojnë vetëm 5,5 % nga sipërfaqja e përgjithshme bujqësore.

## Kopshtaria

Kopshtaria si një degë bujqësore e oritur nga eksporti është e përfshirë në eksportin e produkteve bujqësore në dy segmente kryesore: eksportin e perimeve të freskëta dhe eksportin e perimeve të përpunuara (konzervuara ose të përpunuara). Prodhimet e kopshatrisë janë të ndara në prodhime e hershëm të kopshatrisë të vendosura kryesisht në pjesët jugor të vendit me klimë mesdhetare (Strumicë, Gjevgjeli, Vallandovë) dhe prodhimi në fusha të hapur në pjesët lindore dhe veriore të Maqedonisë (Shkup, Kumanovë, Koçani, Radovish, Prilep, Ohër) me klimë të mesme kontinentale.

Në vitin 2009 kopshtaria është përfaqësuar me gjithsej 45.466 ha, në krahasim me vitin 2008 paraqet rritje prej 9% (3.737%).

**Prodhimet e hershme të kopshatrisë** kultivohen në serra xhami dhe prej najlloni plastike në një sipërfaqe të përgjithshme prej 6.759 ha, nga të cilët 236 ha janë serra xhami dhe 6.523 ha nën serra me najllon plastik. Prodhimet nën oranzheri në vitin 2009 janë rritur rreth 19% në krahasim me sipërfaqën mesatare për priudhën 2006 - 2008.

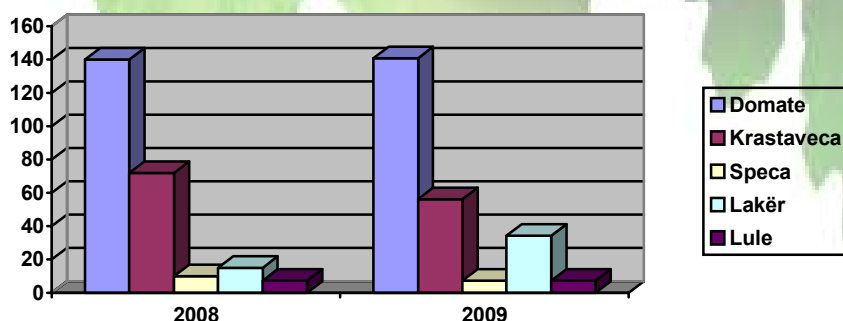
## Sipërfaqe dhe prodhimi në oranzheri-serra 2006-2009

KULTURA	2006		2007		2008		2009	
	Ha	ton	Ha	ton	Ha	ton	Ha	ton
Domate	120	12.580	121	14.960	140,6	14.952	154	12.360
Kastraveca	42,5	7.100	50,4	8.860	54	9.812	55,76	6.748
Speca djegës	4	3,8	2,5	2,7	2,5	2,52	2,59	2,61
Speca	1,5	75	2,0	65	3,8	147	5	62
Lakër	-	-	17	850	15	700	18,8	487
Gjithsej	168	19.759	193	24.738	216	25.614	236	19.660

Burimi: MBPE

## Trendi i rritjes së vitit 2008/2009

Sipërfaqja e përgjithshme nën hapsirë të mbrojtur (serra xhami dhe me najllon plastike (236 +6523) është 6.759 ha që në krahasim me vitin 2008 (5.000 ha), regjistron rritje prej 35,2 %.



## Prodhimi në serra me najllon plastike 2009

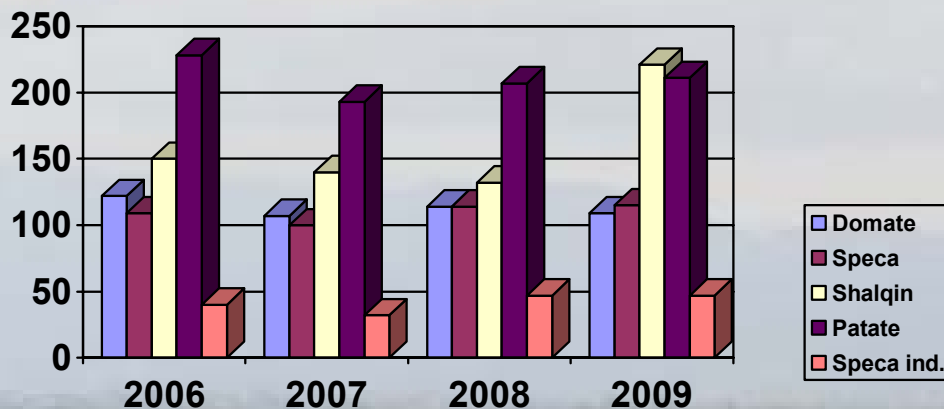
Num. rendor	Kultura	Sipërfaqe në ha	Prodhimi në ton
1	Domate	2.101	142.690
2	Specja	2.055	50.113
3	Kastraveca	512	30.289
4	Lakër	872	26.265
5	Specja djegës	157	4.959
6	Salatë e gjelbërt	7	77



7	Kunguj	1	25
8	Patate	582	12.653
	<b>Gjithsej</b>	<b>6.523</b>	<b>267.046</b>

Burimi : MBPE

Në vitin 2009 prodhimi i produkteve të kopshtarisë në hapsira të mbrojtura arrin gjithsej 286.706 ton.  
**Prodhimi i kulturave të kopshtarisë në fusha të hapur**



2009 viti		
Kultura	ha	ton
Domate	4.689	109.234
Speca	4.995	114.839
Shalqin	5.550	220.640
Fasule	10.743	9.142
Patate	10.982	211.394
Speca ind.	1.748	47.317
Lakër	1.221	34.831
Kastraveca	448	10.340
Qepë	2.478	36.482
<b>Gjithsej</b>	<b>43.852</b>	<b>803.219</b>

Në vitin 2009 ka rënie të vogël të prodhimit të kulturave kopshtare në fushë të hapur për shkak të kushteve të pafavorshme klimatike (paraqitja e sëmundjeve, rrezatimi i lartë UV dhe dëme nga breshëri).  
**Domate.** Rreth 80 % e prodhimit të domatës zhvillohet në jug-lindje dhe rajonin e Pogradecit, gjegjesisht në rajonin e Strumicës, Valandovës, Gjevgjelisë, Dojranit, Kavadarit, Demir Kapisë, Velesit dhe Sveti Nikollës.

**Speca.** Speca më shumë kultivohen në rajonin e Strumicës, Radovishtit, Pollogut, Shkup dhe në Kumanovë. Përveç konsumit të specave të freskët, specat përdoren kryesisht në industrinë e përpunimit si gjysmë produkt (gjysmë të ngrirë, të ngrirë, të thatë, speca në uthull, fafaronë në fuçë) dhe produkte final (ajvar, lutenicë, pinxhur, gjyveq, speca të pjekur, speca të skuqur dhe fafaronë në uthull).

**Industria e specave.** Specat e kuq (Kurtovska kapija) janë më të kërkuar në industrinë e përpunimit për shkak të kualitetit për konzervim dhe përpunimit të ajvarit, si produkti më i kërkuar jashtë shtetit.

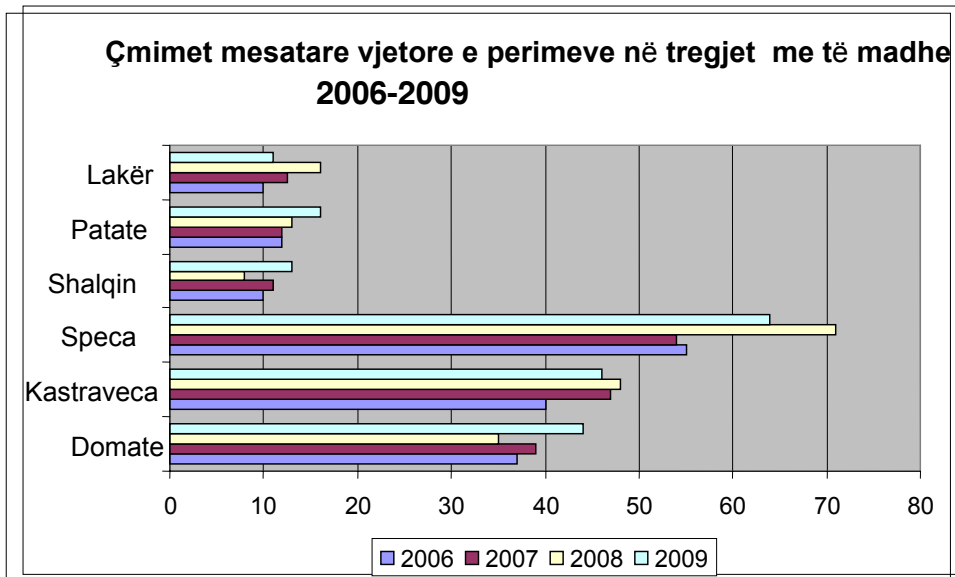
**Shalqini.** Prodhimi i pjepnit dhe shalqinit regjistron rënie të sipërfaqeve për shkak të mbjellurave të hershme kopshtare.

**Patate.** Është më e përhapur në viset kodrinore-malore (Berovë, Kratovë dhe Kriva Pallankë). Është vlerësuar se rreth 50% e patates konsumohet në nivel familjar, kurse pjesa tjetër u shitet subjekteve hotelierike dhe industrisë së përpunimit.

**Fasule.** Më e përhapur në rajonin e Pollogut është lloji fasulja e Tetovës, e njohur edhe jashtë kufive të vendit. Kultivohet kryesisht në kombinim me misër dhe mbulon 40 % të sipërfaqës së përgjithshme nën fasule. Në vitin 2009 lakra dhe lakra me gjethe u kultivua në një sipërfaqe prej 1.221 ha dhe është marrë një sasi prej 34.831 ton prodhim.

**Kastravecat** janë kultivuar në një sipërfaqe prej 2.478 ha nga çka janë marrë gjithsej 10.340 ton prodhime.

**Qepa** në vitin 2009 është kultivuar në një sipërfaqe prej 2.478 ha nga çka janë marrë gjithsej 36.482 ton qepë.

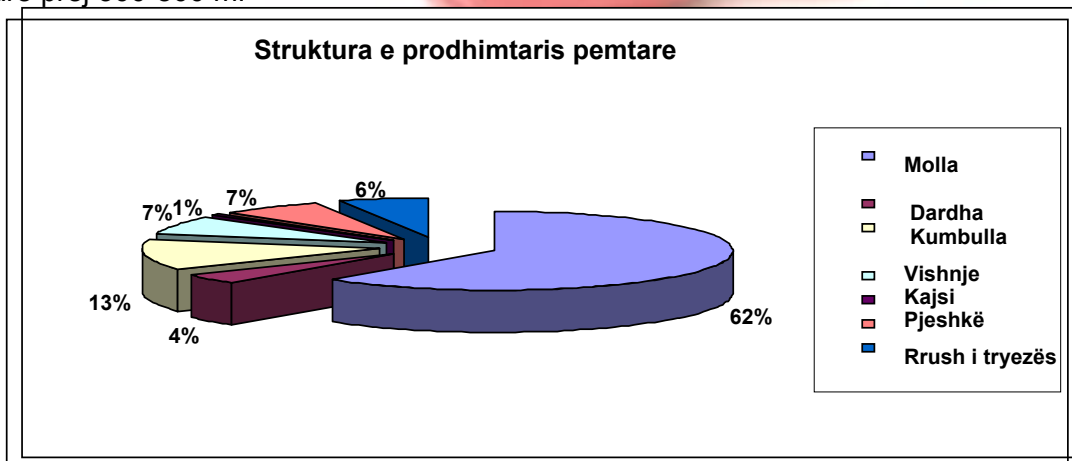


### Mundësi për eksport

Mundësitë për eksport të kulturave kopshtare ( së bashku me specin) janë të hapura, nëpërmjet marrëveshjeve të lidhura tregëtare për tregëti të lirë me vendet e BE-së, CEFTA, Turqinë dhe Ukrainën.

- eksporti me BE-në, Serbinë, Bosnjën e Hercegovinën, Mali i Zi dhe Kosovën është i lirë padoganor.
- me Kroacinë është lidhur marrëveshje për kuota padoganore për speca në sasi prej 3.500 ton, për domate 4.000 ton dhe për kastraveca në sasi prej 1.200 ton (mbi kuotën, dogana arrin 45 % nga shkalla e përgjithshme doganore për kulturat kopshtare),
- me Shqipërinë është lidhur marrëveshje për kuotat padoganore për domate 150 ton dhe një sasi prej 100 ton kastraveca,
- me kuota padoganore prej 5.000 ton me Ukrainën (për speca)
- me kuota padoganore 1.500 ton me Turqinë (për domate, kastraveca, qepë, lakër dhe speca).

**Pemtaria.** Mbulon rreth 2,73% të tokës së punushme bujqësore, ose rreth 14.000 ha (8.789 ha me drurë frutor – MBPE), me rreth 9.000.000 pemë të cilat janë të përqëndruara në rajone me lartësi mbidetare prej 300-800 m.

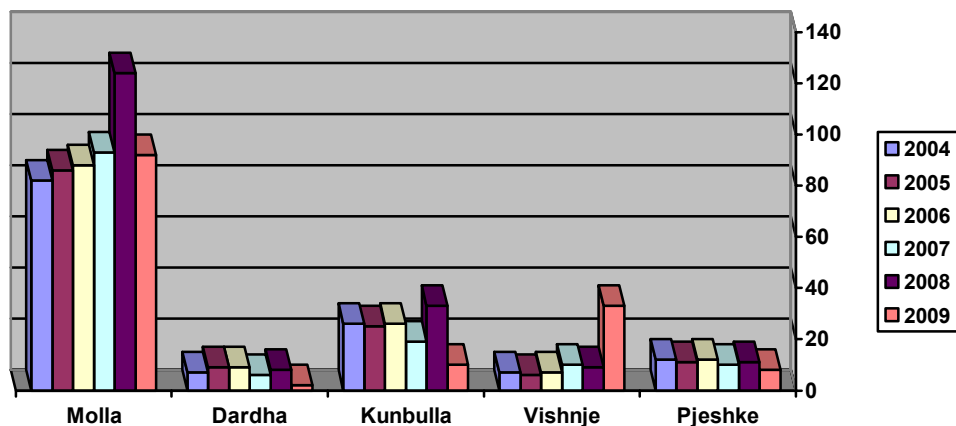


Sipas sipërfaqeve më shumë kemi; mollë me rreth 62%, kumbulla 13%, qersh 7%, pjeshka 7%, rrush tryeze 7% dhe lloje tjera frutash (dardha, kajsi, bajame, arra etj) me rreth 4%.

Vëllimi i përgjithshëm i prodhimit të frutave në vitin 2009 është brenda kufive të 155.050 ton në vit.



Trendi I prodhimitarë së pentaris



Prodhimi i frutave në vitin 2009

Kultura	ton
Molla	91.878
Dardha	2.290
Kumbulla	9.923
Qërshi	337
Vishnje	33.292
Kajsi	1.434
Pjeshkë	8.250

Burimi: MBPE

Eksporti i frutave (të freskëta dhe të ngrira) zë një vend të rëndësishëm në eksportin e përgjithshëm të produkteve agro-ushqimore dhe në vitin 2009 kontribuan me vlerë prej 6.1 % nga eksporti i produkteve agro-ushqimore.

### Vreshtaria dhe veraria

Vreshtaria sëbashku me prodhimin e verës kontribuojnë me rreth 17 – 20% në BPV të bujqësisë. Vera pas duhanit është produkti i dytë më i rëndësishëm në raport me vlerën e eksportit të prodhimeve bujqësore. Me karakteristikat e saja klimatike Maqedonia është klasifikuar në zonën III-C-b dhe është e ndarë në tre rajone të vreshtarisë: rajoni i Vardarit (a.q Povardarie), rajoni i Pellagonisë-Pollogut (perëndimor) dhe rajoni Pčinjës-Osogovës (lindor). Tre rajonet janë të ndara në 16 nënrajone a.q "vinogorja".

### Pasqyrë e sipërfaqeve me vreshta, prodhimit i rrushit dhe verës 2003-2009

Viti	Sipërfaqe në ha	Prodhimi i rrushit (ton)	Verë (në 000 litra)
2006	24.266	254.308	70.300
2007	21.312	209.701	91.103
2008	22.401	236.834	92.435
2009	24.777	250.658	95.240

Burimi: MBPE

Sipërfaqja e përgjithëshme e vreshtave, pas trendit negativ të periudhës 2003-2007 (17 % gjegjësisht prej 25.692 ha në 2003 në 21.312 ha në 2007), në tre vitet e fundit ka pas një tendencë në rritje duke rritur sipërfaqen mesatare të vreshtave në 24.000 ha. Sipërfaqet vreshtarie me sorta rrushi të venës janë 70 %, me sortë të bardhë janë 40 % dhe 60 % me ngjyrë. Më të përhapur nga sorta e verës me ngjyrë janë: Vranec dhe Kratoshia me traditë të gjatë kultivimi, ndërsa nga sorta e bardhë Smederevka, Zhilavka pastaj Shardone, Rizling, Sovinjon i bardh dhe etj. Nga rrushi i sortës së tryezës dominonjë: Afus-Ali, Kardinal, Rrushi italian, Muskata, Hamburg, Rrushi i bardh etj.

Në vreshtari janë të kyçur rreth 25.000 ferma, nga të cilët rreth 70 % janë ekonomi individuale dhe 30% subjekte buqësore. Rendimenti mesatar vjetor është rreth 10 ton/ha.

## Blerja dhe eksporti i rrushit 2004-2009 në kg.

Viti	Blerja e rrushit të verës nga bodrumet vendore (në ton)	Rrush i eksportuar (në ton)	
		verës	tryezës
2004	154.653	5.281	10.727
2005	142.301	14.090	16.970
2006	106.640	18.754	12.613
2007	113.483	28.548	9.167
2008	160.600	10.461	11.932
2009	139.752	30.866	30.011

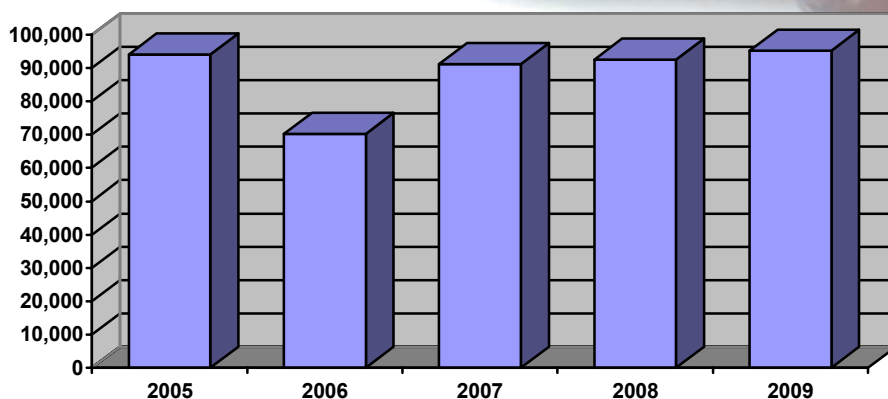
Burimi:MBPE

**Rrushi i tryezës** prodhohet kryesisht në rajonin e Vradarit pastaj në rajonin Juglindor dhe Verilindor. Për shkak kushteve klimatike të mira, rrushi maqedonas i tryezës ka cilësi të lartë dhe potencial të konsiderueshëm eksporti. Shumëllojshmëria e sortave të rrushit së tryezës përfshin disa klasa nga shume të hershme deri te ato shumë të vonshme të rrushit të tryezës.

### Prodhimi i verës

Aktualisht egzistojnë 82 bodrume të verës të regjistruara me një kapacitet total për përpunimi e rrushit në verë prej **2.338.467** hl, dy herë më shumë se prodhimi vjetor i rrushit.

■ Prodhimtaria e Përgjithshme e verës



Burimi:Enti Shtetror Statistikor

Rritja e numrit të bodrumeve të verës nga 28 në 2003 në 82 në 2009 (kryesisht bodrume të vogla dhe të mesme) i dedikohet kryesisht shkakut të përqëndrimit të prodhimit të verërave në shishe me kualiteti të lartë me kontroll të sortave, vreshtave dhe korrsjes, përpunim të sofistikuar dhe teknologjive të marketingut që janë konkurruese si në tregun vendas ashtu edhe në ate të huaj.

Konsumi vendas i verës është llogaritur në rreth 15 litra për kokë banori në vit.

### Tregtia e verës

Eksporti i verës kontribonë me rreth 10,7% të eksportit të përgjithshëm të produkteve bujqësore ushqimore edhe atë kryesisht në tregjet e BE-së. Mesatarisht rreth 40% të prodhimit të verës (përfshirë edhe prodhimi e rrushit) është i destinura për eksport.

Eksporti i verës në BE kryhet sipas rregullave preferenciale padogana (sasi) kuota 399 000 hl, nga të cilat 350 000 hl janë alokuar për mbushje dhe 49 000 hl për verë të mbushur në shishe.



## Eksporti i verës (në hektolitra)

Viti	Eksporti gjithsej	Eksporti në BE	Rifuz	Shishe	Vlera në 000 euro
2005	655,895	444,061	600,018	55,877	28,926
2006	826,818	447,667	746,620	80,197	35,564
2007	926,834	493,451	831,423	95,410	43,568
2008	703,373	399,648	597,995	105,378	39,171
2009	687.685	415.115	606.746	80.939	38.353

Burimi i të dhënave: Enti Shtetror Statistikor

Rritja e eksporteve të verës në vendet e BE-së në vitin 2009 nga 415.116 hl përbën 60,4% të vlerës së përgjithshme të eksportit të verës dhe 42,2% të vlerës së përgjithshme të verës së eksportuar në vitin 2009. Analiza e tregtisë me verë tregojnë disa vende si destinacione kryesore për eksportin e verës maqedonase edhe atë: Gjermania, Republika Çeke dhe Sllovenia (si vend të BE-së) dhe Serbia, Kroacia dhe Bosnja e Hercegovina (si tregje ish jugosllave), dhe tregje tjera si SHBA-ja dhe Rusia.

Edhe pse pjesa më e madhe e verës maqedonase përfundon në tregjet e BE-së, tregjet ish jugosllave mbeten një destinacion i rëndësishëm i eksportit për shkak se vlera e eksportit në këto tregje është më e madhe për shkak të eksportit të verës së mbushur në shishe.

Në bazë të të dhënave të marra nga Enti Shtetror Statistikor, kuota patatim doganor për importet e verës së BE-27, është shfrytëzuar vetëm 4%, ndërsa kuota për eksport të verës për mbushje në BE-27 u tejkalua me 21% dhe kuota për eksport të verës në shishe është shfrytëzuar vetëm 9,8%.

## 5. BLEGTORIA

Blegtoria është degë kryesore e sektorit bujqësor individual kryesisht në viset kodrinore-malore. Dominojnë fermat e vogla familjare individuale të cilat prodhojnë kryesisht për nevojat e veta.

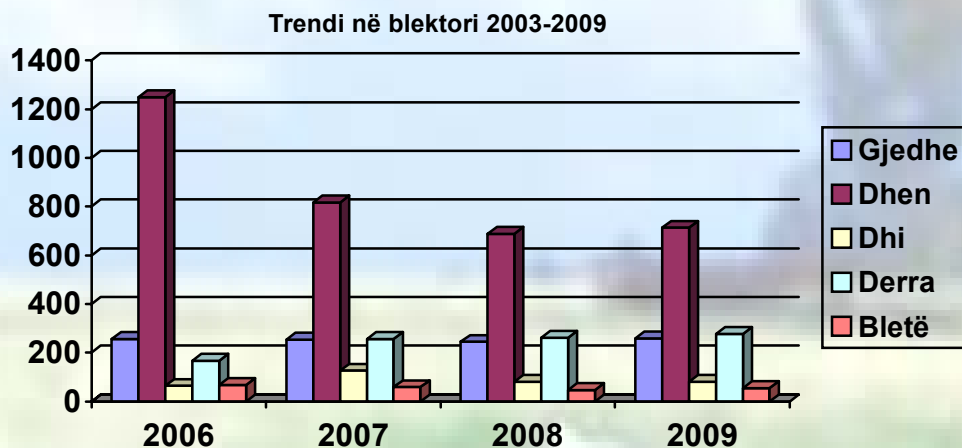
Si rezultat i mbështetjes së rritur buxhetore, numri i fermave familjare me orientim komercial është në rritje, ndërsa numri i frymëve në fermat-ndërmarrjet e mëdha të specializuara bie, për shkak të varësisë nga importi i ushqimit të kafshëve ( misër, sojë, koncentrate).

### Numri i kafshëve shtëpiake në periudhën 2003-2009

Kategori	2006	2007	2008	2009
Gjedhe	255.430	253.766	243.667	257.900
Dhen	1.248.801	817.536	688.278	713.465
Dhi	63.579	126.452	81.421	80.837
Derra	167.116	255.146	260.000	277.110
Shpezë	2.585.327	2.263.894	2.343.300	2.543.146
Bletë	67.804	58.307	47.352	55.000*

Burimi: MBPE Drejtoria e Veterinarisë

Viteve të fundit fondi i kafshëve të gjedhtaria, blegtoria dhe shpeztaria regjistron rënie, ndërsa rritje të lehtë kemi të rritja e derrave. Zvoglim më të madhë regjistrojmë të dhentaria, rritja dhe ruajtja e dhive dhe shpezëtaria.



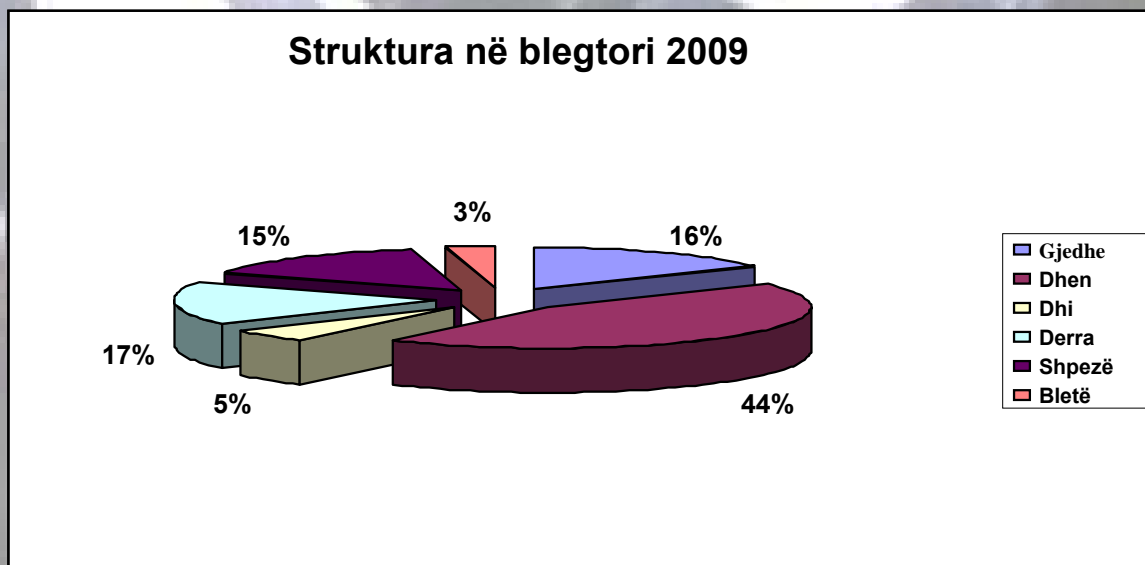
Burimi: MBPE Drejtoria e Veterinarisë

### Gjedhtaria

Gjedhtaria është më e pranishme në viset kodrinore-malore përgjatë kufirit verior, perëndimor dhe lindor të vendit. Struktura racore kombëtare përfshin kryesisht rasa qumshlore të gjedheve, por të pranishme janë edhe rasa të kombinuara për mish.

Në vitin 2009 nga gjithsej 257.900 gjedhë të regjistruara, frymë qumshlore i takojnë rreth 35 % ose 77.370 gjedhë, nga të cilat janë blerë 126.299 ton qumësht lope nga përpunusit.

Prodhimi i mishit gjedhi nga 685 ton nuk është i mjaftueshëm për nevojat e konsumatorit, kështu që nevojat plotësohen nga importi i cili në vitin 2009 arrin rreth 11.707 ton. Nga ajo një pjesë e madhe është import i mishit të freskët dhe ngrirë, ndërsa pjesa tjetër është dedikuar industrisë për përpunimin e mishit.



Burimi: MBPE Drejtoria e Veterinarisë

### Dhentaria

Pavarësisht kushteve të volitshme gjeografike dhe klimatike me mbi 50 % kullota nga sipërfaqja e përgjithshme bujqësore, dhentaria shënon trend në rënie për shkak mënyrës ekstenzive nomade të prodhimit, kushte e pazgjdhura sociale të popullsisë rurale dhe migrimi i popullsisë në vendbanime urbane. Në vitin 2009 numri i përgjithshëm i dhenve ishte 713.465 frymë, që paraqet rritje për 3,7 % në raport me vitin 2008.

Struktura racore e dhenve në Republikën e Maqedonisë përbehet kryesisht nga raca e pastërt Pramenka e ndarë në llojin Ovçepoles dhe lloji i Sharrit, ndërsa kohëve të fundit po rritet numri i hibridëve nga raca Vitemberg (për mish) dhe Avasi (për qumësht).

Prodhimi i mishit të qengjit është dedikuar eksporti në Prill (Pashka katolike) dhe në Dhjetor (Krishlindja katolike) në tregjet tradicionale të BE-së dhe Ballkanit.



Gjatë vitit 2009 janë eksportuar 2.918 ton mish qengji dhe dele. Destinacionet kryesore për eksport janë kryesisht Italia, Greqia ndërsa sasi më të vogëla janë eksportuar në Kroaci, Sërbi dhe Bosnjë e Hercegovinë.

Qengjët blehen dhe eksportohen kryesisht përmes katër BE-thertoreve të regjistruara në vend, ku funksionon një linjë e specializuar për prodhimin e trupave të qengji sipas kërkesave të tregjeve të BE-së.

Qumshti i dhenve paraqet resursë të rëndësishëm për prodhimin e llojeve të djathrave dhe kaçkavallëve tradicionale të kërkuara në tregun vendas dhe të huaj. Në vitin 2009 nga prodhimi i 32.934 ton qumësh të dhenve (ESHS), janë blerë dhe përpunura 2.556 ton qumësht nga përpunuesit, por pjesa më e madhe e qumështit mbetet e jashtë përpunimit për shkak të mungesës së rrugëve dhe kushteve të vështira të transportit deri te kullotat malore.

### **Rritja dhe ruatja e dhive**

Në vitin 2009 janë evidentuar 80.837 (94.016) frymë dhi të vendosura kryesisht në 664 ferma për dhi. Përbërja racore e dhive kryesisht është nga tipi ballkanik i dhive me një prani të theksuar të hibridëve të racës sanskate, por ka edhe ferma që kanë përmisuar përbërjen racore të dhive me racën alpine.

Numri i fermerëve që ruajn dhi është rritur si rezultat i kërkesës së tregut për qumësht dhi dhe për shkak të përfitimit të madhë. Në vitin 2009 është prodhura 19.386 ton qumësht dhi, ndërsa është blerë 1.233 ton. Megjithatë, probleme kryesore me të cila ndeshet kjo industri në rritje është mungesa e zbatimit të zgjithjeve teknike-teknologjike të fermave, që rezulton me shfrytëzimin e pamjaftueshëm të burimeve natyrore dhe resurseve të tjera në këtë industri.

### **Rritja dhe ruatja e derrave**

Në vitin 2009 në Republikën e Maqedonisë ka pasur përafërsisht 277.110 derra, që paraqet një rritje në raport me vitet e kaluara. Në fermat industriale për rritjen dhe ruatjen e derrave prodhojnë rreth 60 % nga numri i përgjithshëm i derrave në vend, ndërsa pjesa tjetër 40 % e derrave rriten dhe ruhen në fermat familjare të prodhuesve bujqësor individual.

Te derrat raca më e përhapur është raca landrasite (belge, daneze, suedeze dhe gjermane) si dhe jokshiri dhe durok.

Prodhimi vendas i mishit të derrat nga 7.662 ton, pjesërisht e mbulon konsumin e popullatës vendore, mungesa mbulohet me mish derri të freskët, ftoftë dhe ngrirë. Në vitin 2009 importi i 11.634 ton mish derri kontribonë me 4,3 % të importit të përgjithshëm të prodhimeve bujqësore ushqimore .

### **Shpezetaria**

Prodhimi i vezëve është aktivitet kryesor në industrinë maqedonase të shpezetarisë. Rreth 37% nga numri i përgjithshëm i kllaçkave i takojnë fermave të mëdha, ndërsa 63% fermave të mesme me kapacitet mesatar prej 2-5 mijë për fermë. Numëri i përgjithshëm i shpezëve në vitin 2009 është rreth 2,543.146 nga të cilat 76% janë kllaçka të cilat kanë prodhuar rreth 274 milion vezë. Prodhimi i vezëve plotëson konsumin e brendëshme dhe eksportohen në tregjet rajonale të Ballkanit.

Prodhimi i mishit të shpezëve bazohet kryesisht në therjen e kllaçkave dhe zogjëve me prodhim prej 1.073 ton mish apo 6% të kërkesës e tregut për mish shpeze të freskët.

Sasia më e madhe e mishit të shpezëve vjen nga importi si mish të ngrirë. Në vend ka vetëm dy thertore ( me kapacitet të përgjithshëm prej 2 milion shpezëve në vitë).

Një zhvillim interesant në industrinë e shpezëve është zhvillimi i fundit i aktiviteteve të reja, si rritja e struthave. Për momentin ka më shumë se 45 ferma të cilat mirren me rritjen dhe ruajtjen e rreth 800 strutha.

### **Bletaria**

Numri i përgjithshëm i familjeve bletë arrin 53.439 dhe të njejta rruhen nga 10.000 bletarë, të cilët në vit prodhojnë 791 ton mjaltë.

Prodhimi mesatar vjetor për familje bletë arrin rreth 15 kilogram mjaltë. Pothuajse i gjithë prodhimi i mjaltit konsumohet nga tregu vendas dhe rreth 8% eksportohet. Importi i mjaltit është më pak se 1%.



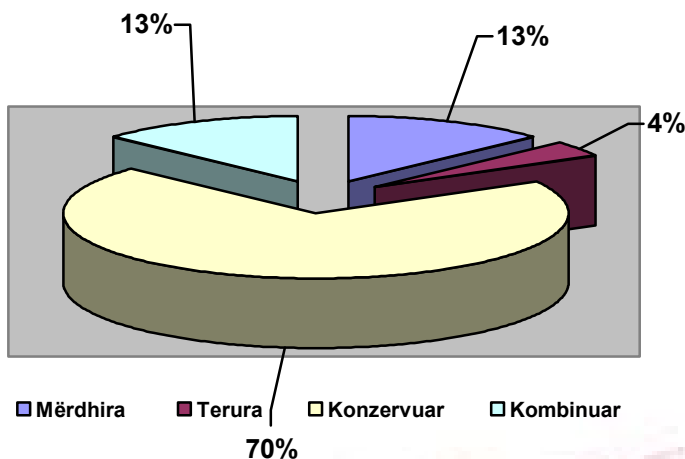
## 6. INDUSTRIJA PËRPUNUSE

### Industria e përpunimit të perimeve dhe frutave

Industria e përpunimit të perimeve dhe frutave në Republikën e Maqedonisë është përfaqësuar nga 58 kompani me kapacitet të përgjithshëm përpunimi me rreth 120.000 ton perime dhe fruta në vitë. Në vitin 2009 kapacitete janë shfrytëzuar 38%, gjegjësisht janë blerë dhe përpunuar gjithsej 67.100 ton perime (91%) dhe fruta (9%), gjithsej 45.900 ton produkte.

Lënda më e rëndësishme në blerjen e përgjithshme të perimeve dhe frutave është speci i kuq me rreth 45%, (përbërës kryesor i ajvarit, prodhim kryesor eksporti me cilësi të njohura tradicionale), pastaj domatet industriale, patëllxhan i zi, specia djegës, lakër, kungull, qepë dhe panxhar i kuq.

Në blerjen e frutave më e përfaqësuar është vishnja me 4,8%, molla me 2,5%, kumbullat me 1,3% dhe frutat tjera me 13,7%. Produkti përfundimtar është vishnja dhe kumbulla e ngrirë, si dhe fruta tjera të imta të cila si lëndë përpunuese eksportohen në vendet fqinje



Burimi: AgBiz/MAP analiza 2009

Struktura e kapaciteteve përpunuese tregon një shkallë të lartë të finalizimit e lëndës së parë në prodhim të gatshëm, sidomos perimet, të cilat janë kryesisht të orientuara për eksport. Kapacitetet konzervuese (të përpunuara dhe të mbushura në kavanoz, kanaçe dhe kavanoz plastik) kanë pjesëmarrje më të madhe në industrinë e përpunimit me 86,1% dhe përfaqësim të prodhimeve në vijim:

Tregëtia me prodhime të industrisë së përpunimit të perimeve dhe frutave (45,9 mijë ton) ka orientim eksportus të lartë me 73% të produktev eksportuara

PRODHI	PRODIMI NË 2007 (NË 000 TON)	% NGA GJITHSEJ	PRODIMI NË 2008 (NË 000 TON)	% NGA GJITHSEJ	PRODIMI NË 2009 (NË 000 TON)	% NGA GJITHSEJ
Ajvar industrial	7,7	17,0	10,1	18,6	10,4	22,7
Ajvar shtëpie	1,9	4,2	2,6	4,8	2,2	4,8
Lutenicë	1,0	2,2	0,9	1,7	0,9	2,0
Specia të pjekur	2,7	6,0	2,2	4,1	3,2	7,0
Specia	1,4	3,1	2,0	3,7	1,9	4,2
Fafarona	2,3	5,1	1,9	3,5	1,9	4,2
Trangulli i vogël	5,0	11,1	5,0	9,2	3,9	8,4
Panxhar i kuq	1,9	4,2	2,5	4,6	3,3	7,2
Salcë	1,4	3,1	1,8	3,3	2,3	5,0
Salat të përzier	1,1	2,4	1,8	3,3	1,3	2,8
Vishnje të ngrira	1,6	3,6	2,3	4,2	1,3	2,8
Specia të ngrira	7,7	17,0	8,0	14,8	2,8	6,1
Tjerë	9,4	21,0	13,1	24,2	10,5	22,8
<b>Gjithsej</b>	<b>45,1</b>	<b>100%</b>	<b>54,2</b>	<b>100%</b>	<b>45,9</b>	<b>100%</b>

Burimi: AgBiz/MAP analiza 2009



Viti	Prodhimi total (në 000 ton)	Eksporti (në 000 ton)	Tregu vendas (në 000 ton)	Vlera e eksportit (në mil. €)
2005	28,8	21,0	6,8	17,8
2006	43,6	25,6	7,5	23,5
2007	45,1	30,3	7,9	28,1
2008	54,2	33,0	8,5	36,9
2009	45,9	33,5	8,6	39,8

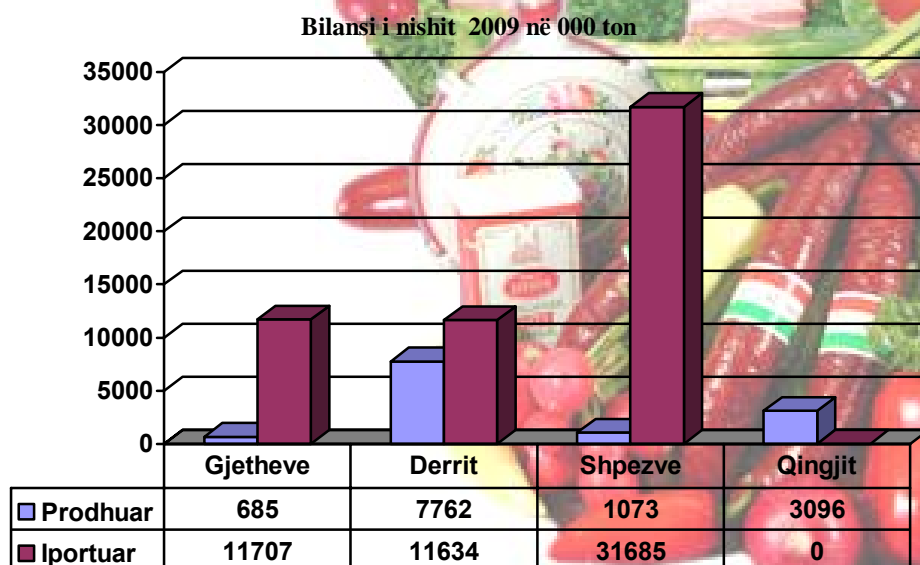
Burimi: AgBiz/MAP analiza 2009

## INDUSTRIA E PËRPUNIMIT TË PRODHIMEVE SHTAZORE

Objekte për prodhimin dhe përpunimin e produkteve shtazore në Republikën e Maqedonisë në vitin 2009 i kanë plotësuar standardet ndërkombëtar për mbrotjen dhe sigurinë e produkteve, gjegjësisht aplikimin e standardeve HACCP.

Nga gjithsej 22 thertore të regjistruara, 4 janë të regjistruar për eksport në BE, kryesisht për mish qengji.

Objektet e regjistruara në vitin 2009: për përpunim të mishit 40, për përpunim të peshkut 3, akuakulturë 1, për përpunimin e vezëve 3 dhe për përpunimi e mjaltit 3 objekte. Mishi i importuar është i dedikuar kryesisht për produkte mishi (produkte të mishit).



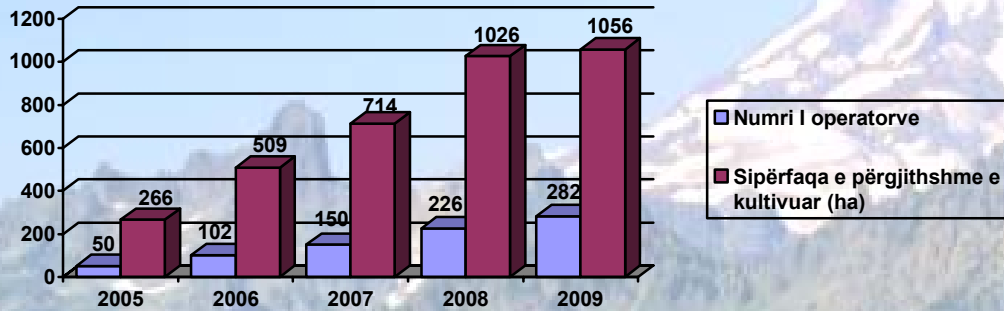
Objekte për përpunimi e qumështit (qumështore) të regjistruara janë gjithsej 50 dhe për prodhimin e akullores 1 objekt, ndërsa leje për eksport nga BE-ja janë: një qumështore dhe një objekt për prodhimin e akullores.

## 7. PRODHIMET ORGANIKE

Trendi në rritje i prodhimeve organike bujqësore në Republikën e Maqedonisë edhe në vitin 2009 vazhdon. Janë zmadhuar kapacitete prodhuese, numri i farmerëve, përpunuesve dhe tregëtarëve me prodhime organike.

Rritje e dukshme është shënuar në sipërfaqet e çertifikuara me bimë dhe fryte (nga 1.300 ha në vitin 2005 deri në 204.800 hektar në vitin 2009), si dhe në prodhimi e mjaltit organik ku numri i familje bletë shënon rritje të konsiderushme (nga 110 familje bletësh në vitin 2005 në 15.455 familje bletë në vitin 2009).

**Grafikoni 1: Rritja e kapacitetitëve prodhuse (2005-2009)**



Burimi:MBPE

**Vëllimi i prodhimit organik 2005-2009**

	2005	2006	2007	2008	2009
Numri i fermerëve organike	50	102	150	226	282
Sipërfaqe e punueshme me prodhime organike në ha	226	509	714	1.029	1.056
Sipërfaqe nën kullosa dhe bimë endemike në ha	1.300	1.593	11.162	52.519	204.830
Familje bletë/koshere	110	505	1.837	11.709	15.455
Gjedhesh,dele dhe dhi	-	-	300	4.952	23.468

Burimi:MBPE

Zhvillimi i shpejtë i prodhimit organik bujqësor është për shkak të rritjes së interesit të prodhuesve bujqësor dhe rritjes së përkrahjes financiare nga Qeveria e RM-së ( nga 6 milionë denar modeste në vitin 2005 deri në 36,5 milion denar në vitin 2008).

Nisur nga ky shkak,buxheti i parashikuar për vitin 2009 me shumë prej 821.311 € u rrit për 277.049 €, kështu që zbatimi i përgjithshëm i Programit për përkrahjen e zhvillimit të prodhimit organik bujqësor në vitin 2009 është 1.098.360 €.

Për vitin 2010, në kuadër të Programit për përkrahje financiare në bujqësi për vitin 2010 ("Gazeta zyrtare e Republikës së Maqedonisë" nr.07/10) janë caktuar mjete financiare për përkrahjen e zhvillimit të prodhimit organik bujqësor në RM-së me vlerë prej 1.160.656€.

**Grafikoni 2: Vlera e përkrahjes financiare për prodhimet organike bujqësore ('000 €) 2007-2009**



Burimi:MBPE

Në aspekt të harmonizimit të legjislacionit në dhjetor të vitin 2009 u miratua **Ligji për prodhime organike bujqësore** ("Gazeta zyrtare e Republikës së Maqedonisë" nr.146/2009) Ligji është në përputhje me Council Regulation (EC) No 834/2007 dhe Commission Regulation (EC) No 889/2008.

Për zbatimin e suksesshëm të rregullave ligjore dhe forcimin e sistemit të tërë të prodhimit organik bujqësor në Maqedoni, tash më ka filluar përgatitjet për realizimin e Twinning project në kornizë të Komponentit I nga IPA Programi për vitin 2009.

## 8. PESHKATARIA

Resurset ujore të cilat janë të nevojshme për kryerjen e peshkimit përfshijnë rreth 56.000 ha, prej të cilëve 46.700 ha janë liqene natyrore, 6.400 janë liqene artificiale 2.200 ha janë lumenjë dhe 700 ha janë bazen peshq.

Në regjistrin për kultivimin e peshqve të udhëheq nga Njësia për peshkatari dhe akuakulturë në MBPE në vitin 2009 janë të regjistruar 21 subjekte prej të cilëve 14 janë të regjistruar si kultivues të llojeve të peshqeve të ujrave të ftohta, ndërsa 7 si kultivues të llojeve të peshqeve të ujtrave të ngrohta.

Në regjistrin e reproqendrave për prodhimtari të materialit për shumimin e peshkut dedikuar për shumim të peshqëve në ujrat ku bëhet peshkimi në vitin 2009 janë regjistruar 3 subjekte, ndërsa në Regjistrin për prodhimtari të materialit për shumim të peshkut dedikuar për shumimi e peshkut në bazene për peshq 8 subjekte.

Prodhimtaria e peshkut për konsum në vitin 2009 prej 21 subjekteve të regjistruara arrin 545 ton.

Vlerësohet se me peshkimin rekreativ në nivel vjetor peshkohen rreth 150 ton nga gjitha llojet e peshqëve.

### **Prodhimi i llojeve të rëndësishëm të peshqive:**

Objekte	Numri i subjekteve	Total/ kg. 2009*
Bazene për troftë	14	378.000
Bazene për krap	7	167.000
Reproqendra për bazene	8	-
Reproqendra për kultivimin në ujra të hapur, lumenjë dhe liqene	3	104.000
<b>Total</b>		<b>649.000</b>

Burim : MBPE

Prodhimi në bazene arrin 84% nga prodhimi i përgjithshëm i peshqive. Prodhimi më i rëndësishëm është prodhimi i troftës së freskët rreth 378 ton dhe krap i freskët rreth 167 ton në vit. Materiali për shumim për prodhim të peshqve në bazene dhe në ujra të hapur është nga prodhimi vendas dhe importi.

**Tregëtia me peshqi dhe përpunime të peshkut.** Republika e Maqedonisë si vend kontinental, është neto importues i peshkut dhe prodhimeve nga peshku kryesisht llojet detare. Importi i peshkut, prodhimeve dhe peshkut të përpunuar në vitin 2009 arrin rreth 3,6% nga numri i përgjithshëm i importit të prodhimeve bujqësore ushqimore (8.851 ton - 18,5 milion euro), ndërsa në eksportin e peshqve dhe prodhimeve të peshkut me 1,2% (1.073 ton - 2,1 milion euro) - kryesisht kërminjë.

## 9. TREGËTIA ME PRODHIME BUJQËSORE NË VITIN 2009

### Politika tregëtare

Republika e Maqedonisë si anëtare e Organizatës Botërore Tregëtare (OBT) nga vitin 2003 ra dakord për liberalizim e një pjese të madhe të produkteve, ndërsa për prodhimet bujqësore mbrojtja doganore është mbajtur në nivel të kënaqshëm – shkalla mesatare e doganës për prodhimet bujqësore është zvogluar prej 24,87% në 13,75%.

Si pjesë e integritimeve tregëtare është edhe antarësimi në CEFTA Marrëveshjen evropiane qendrore për tregtinë e lirë, si mjet për bashkëpunimit rajonal mes : Kroacisë, Republikës së Maqedonisë, Sërbisë, Malit të Zi, Shqipërisë dhe Bosnjës e Hercegovinës, Moldavisë dhe Kosovës.



## Tregëtia e përgjithshme dhe tregëtia me prodhime ushqimore bujqësore dhe prodhime të peshkut

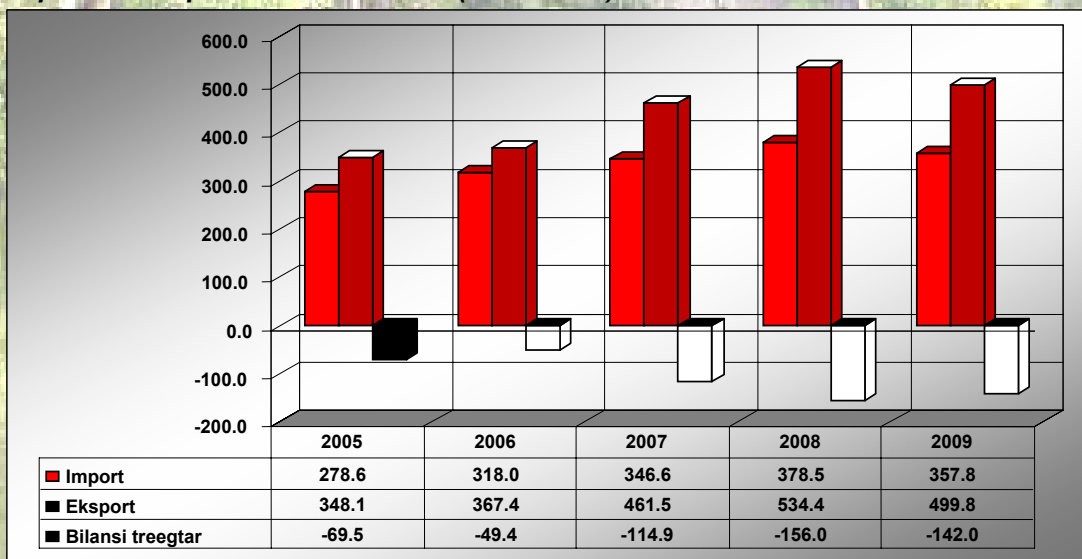
Si rezultat i krizës globale ekonomike në vitin 2009, shkëmbimi i përgjithshëm tregëtar ishte dukshëm i zvogluar në krahasim me vitet e mëparshme. Vlera e eksportit (industrial + prodhime bujqësore ushqimor) në vitin 2009 në krahasim me vitin 2008, ka shënuar rënie për 28,4%, importi i përgjithshëm (industrial + prodhime bujqësore ushqimore) në vitin 2009 në krahasim me vitin 2008 ka shënuar rënie për 22,1%.

Eksporti i prodhimeve bujqësore ushqimore në vitin 2009 në krahasim me vitin 2008 ka shënuar rënie për 5,5% (prej 378,5 milion € në 357,8 milion €), ndërsa importi i prodhimeve bujqësore ushqimore në vitin 2009 në krahasim me vitin 2008, ka shënuar rënie për 6,5% (prej 534,4 milion € në 499,8 milion €).

Pjesëmarrja e eksportit të prodhimeve bujqësore ushqimore dhe prodhimeve të peshkut në eksportin e përgjithshëm të Republikës së Maqedonisë në vitin 2007 dhe 2008 ka shënuar rënie në 14,1%, në krahasim me pjesëmarrjen prej 16% deri 17% për periudhën 2004-2006. Nga ana tjetër, pjesëmarrja e importit të prodhimeve bujqësore ushqimore dhe prodhimeve të peshkut nga importi i përgjithshëm, shënon trend të zvoglimit prej 14,5% në vitin 2004 dhe në 11,5% në vitin 2008.

Duke pasur parasysh se shkëmbimi tregëtar me prodhime bujqësore ushqimore dhe prodhimet e peshkut në vitin 2009, shumë më pak janë zvogluar se sa tregëtia me prodhime industriale, pjesëmarrja e eksportit të prodhimeve bujqësore ushqimore dhe prodhimeve të peshkut në importin e përgjithshëm të Republikës së Maqedonisë në vitin 2009 është rritur në 18,6%, ndërsa pjesëmarrja e eksportit të prodhimeve bujqësore ushqimore dhe prodhimeve të peshkut në eksportin e përgjithshëm në vitin 2009 është rritur në 6,4%.

**Grafikoni 1.1. zhvillimi i shkëmbimit tregëtar maqedonas me prodhimet bujqësore ushqimore dhe prodhimet e peshkut në periudhën 2005-2009 (në milion €)**



Burimi : ESHS/MBPE

Në vitin 2009 BE -27 është partneri më i rëndësishëm i Republikës së Maqedonisë në tregëti me prodhimet bujqësore ushqimore dhe prodhime të peshkut, me vlerë të përgjithshme të shkëmbimit tregëtar (eksport+import) prej 343,5 milion €.

Pjesëmarrja e importit të prodhimeve bujqësore ushqimore dhe prodhimeve të peshkut në UE -27 në importin e përgjithshëm të këtyre prodhimeve në vitin 2009 është 40,7% dhe është në nivel të njëjtë si në vitin 2008, përderisa pjesëmarrja e importit prej BE-27 në importin e përgjithshëm në prodhimet bujqësore ushqimore dhe prodhimeve të peshkut në vitin 2009 është zvogluar në 39,6%, krahasuar me vitin 2008 kur kjo pjesëmarrje arrite 41,1%.

Partnerët më të rëndësishëm tregëtar të Republikës së Maqedonisë nga vendet anëtare të BE-27 edhe në krahasim me eksportin edhe në krahasim me importin janë me Greqinë, Bullgarinë dhe Gjermaninë.

Si rezultat i liberalizimit të mëtutjeshëm të tregëtisë me prodhime bujqësore ushqimore dhe prodhimeve të peshkut mes vendeve anëtare të CEFTA-s 2006 dhe shkëmbimi tregëtar me prodhimet bujqësore ushqimore dhe prodhimet e peshkut në Republikën e Maqedonisë me vendet anëtare CEFTA-s 2006 ka arritur nivelin e njëjtë si ajo me BE-27.

Partnerët më të rëndësishëm tregëtar të Republikës së Maqedonisë nga vendet anëtare të CEFTA-s, në raport me eksportin e prodhimeve bujqësore ushqimore janë Serbia, Kosova, Bosnja dhe Hercegovina dhe Kroacia, ndërsa me importin janë Serbia, Kroacia dhe Bosnja dhe Hercegovina.

**Tabela 1.2. Pasqyrë e tregëtisë me prodhimet bujqësore ushqimore dhe prodhimet e peshkut për vende në vitin 2008 dhe 2009 (në miliona €)**

Vendi	Eksport				Import				Balansi tregëtar	
	2008		2009		2008		2009		2008	2009
	Vlera	%	Vlera	%	Vlera	%	Vlera	%		
Shqipëria	15.0	4.0%	12.4	3.5%	1.0	0.2%	0.99	0.2%	13.9	11.4
Bosnja dhe Hercegovina	25.2	6.7%	30.0	8.4%	7.5	1.4%	12.03	2.4%	17.7	18.0
Kroacia	29.1	7.7%	29.3	8.2%	29.8	5.6%	28.88	5.8%	-0.7	0.4
Sërbia			78.9	22.1%			105.97	21.2%		-27.0
Kosova	125.9	33.3%	35.5	9.9%	118.9	22.2%	2.44	0.5%	7.0	33.1
Mali i Zi	8.5	2.3%	9.0	2.5%	0.2	0.0%	0.30	0.1%	8.3	8.7
Moldavia	0.02	0.0%	0.0	0.0%	0.02	0.0%	0.23	0.0%	0.0	-0.2
<b>CEFTA-Gjithsej</b>	<b>203.7</b>	<b>53.8%</b>	<b>195.1</b>	<b>54.5%</b>	<b>157.4</b>	<b>29.5%</b>	<b>150.85</b>	<b>30.2%</b>	<b>46.3</b>	<b>44.3</b>
<b>BE-27</b>	<b>154.7</b>	<b>40.9%</b>	<b>145.7</b>	<b>40.7%</b>	<b>219.5</b>	<b>41.1%</b>	<b>197.7</b>	<b>39.6%</b>	<b>-64.8</b>	<b>-52.0</b>
Turqia	3.2	0.8%	2.7	0.7%	16.0	3.0%	18.03	3.6%	-12.8	-15.4
Brazili	0.0	0.0%	0.0	0.0%	54.3	10.2%	42.16	8.4%	-54.3	-42.2
Vendet tjera	16.9	4.5%	14.3	4.0%	87.2	16.3%	90.98	18.2%	-70.3	-76.7
<b>Gjithsej në botë</b>	<b>378.5</b>	<b>100.0%</b>	<b>357.8</b>	<b>100.0%</b>	<b>534.4</b>	<b>100.0%</b>	<b>499.8</b>	<b>100.0%</b>	<b>155.9</b>	<b>142.0</b>

Burimi: ESHS

### Struktura e eksportit dhe importit të prodhimeve bujqësore ushqimore në Republikën e Maqedonisë në vitin 2009

Eksporti i prodhimeve bujqësore ushqimore në vitin 2009, në krahasim me vitin 2008, është zvogluar për 5,4%, gjegjësisht prej 378,5 milion € në vitin 2008 në 357,8 milion € në vitin 2009. Nga ana tjetër importi i prodhimeve bujqësore ushqimore në vitin 2009 година, në krahasim me vitin 2008, është zvogluar për 6,5%, gjegjësisht prej 534,4 milion € në vitin 2008 në 499,8 milion € në vitin 2009.

Importi i zvogluar ka të bëjë me zvoglimin e eksportit të duhanit për 4,6% (prej 66 milion € në vitin 2008 në 62,9 milion € në vitin 2009), pastaj me zvoglimin e eksportit të domateve për 17,3% (prej 21,3 milion € në vitin 2008 në 17,6 milion € në vitin 2009), eksporti i zvogluar i rrushit për 27,6% (prej 9,4 milion € në vitin 2008 në 6,8 milion € në vitin 2009), eksporti i zvogluar i mollës për 21,9% (prej 8,2 milion € në vitin 2008 në 6,4 milion € në vitin 2009), eksporti i zvogluar i lakrës për 29,1% (prej 7,9 milion € në vitin 2008 në 5,6 milion € në vitin 2009), eksporti i zvogluar i pijeve të gazuara për 9,8% (prej 21,3 milion € në vitin 2008 në 19,2 milion € në vitin 2009) dhe të disa prodhimeve tjera.

Nga ana tjetër vërehet rritje në eksporti e perimeve të konzervuara për 10,1% (prej 21,6 milion € në vitin 2008 në 23,8 milion € në vitin 2009), pastaj eksporti i rritur i salçiqeve për 96,4% (prej 2,8 milion € në vitin 2008 në 5,5 milion € në vitin 2009), është rritur eksporti i mishit të qengjit për 3,6% (prej 13,6 milion € në vitin 2008 në 14,1 milion € në vitin 2009), është rritur eksporti i biskuitave dhe piteve (waffles) për 5,9% (prej 25,1 milion € në vitin 2008 në 26,6 milion € në vitin 2009), është rritur eksporti i perimeve të thata për 7,5% (prej 3,2 milion € në vitin 2008 në 4,4 milion € në vitin 2009), është rritur eksporti i derrave të gjallë (prej 0,4 milion € në vitin 2008 në 2 milion € në vitin 2009) dhe të disa produkteve të tjera.

Vlera e zvogëluar e importit ka të bëjë me importin e zvogluar të vajit të luledjellit për 31,5% (prej 32,3 milion € në vitin 2008 në 22,1 milion € në vitin 2009), është zvogëluar importi i grurit për 41,3% (prej 13,8 milion € në vitin 2008 në 8,1 milion € në vitin 2009), është zvogëluar importi i misrit për 45,8% (prej 13,3 milion € në vitin 2008 në 7,2 milion € në vitin 2009), është zvogëluar importi i margarinës për 23,6% (prej 5,5 milion € në vitin 2008 në 4,2 milion € në vitin 2009), është zvogëluar importi i miellit të grurit për 20,3% (prej 14,3 milion € në vitin 2008 në 11,4 milion € në vitin 2009), është zvogëluar importi i lëngjeve të frutave për 31,1% (prej 6,1 milion € në vitin 2008 në 4,2 milion € në vitin 2009) dhe disa produkteve të tjera.

Duhet të theksohet se vlera e zvogëluar e importit nuk ka të bëjë vetëm me zvoglimin e sasisë së importit, por edhe të prodhimeve kryesore të importuara ka të bëjë paraseqjithash me zvoglimin e çmimit mesatar të importit të tyre, edhe për shkak se sasia e importit edhe të rritur, që kontribuon në zvoglimin e deficitit por edhe të çrregullimi i tregut me këto lloj produkte. Kjo paraseqjithash ka rëndësi për miellin e grurit dhe vajin e luledjellit.

Nga ana tjetër vërehet rritja e importit të mishit të shpezëve për 7,2% (prej 29 milion € në vitin 2008 në 31,1 milion € në vitin 2009), është rritur importi i mishit të derrave për 21,2% (prej 17,9 milion € në



vitin 2008 në 21,7 milion € në vitin 2009), është rritur importi i mishit të freskët gjedhesh për 3,9% (nga 17,9 milion € në vitin 2008 në 18,6 milion € në vitin 2009), është rritur importi i qumështit për 48,3% (prej 6,2 milion € në vitin 2008 në 9,2 milion € në vitin 2009), është rritur importi i lëngjeve të gazuara për 7% (prej 11,4 milion € në vitin 2008 në 12,2 milion € në vitin 2009), është rritur importi i frutave jugore – portokalli, mandarinave dhe limonit për 17,8% (prej 8,4 milion € në vitin 2008 në 9,9 milion € në vitin 2009) dhe disa produkteve të tjera.

**Tabela - eksport, import dhe bilanci tregëtar i prodhimeve bujqësore ushqimore sipas grupeve të produkteve nga Tarifa doganore për vitin 2009**

	Emri	Ekspot 2009		Imoprt 2009		2009 Balansi tregëtar
		Vlera në 1000 EURO €	Pjesëmarrja.	Vlera në 1000 EURO €	Pjesëmarrja.	
01	Kafshë të gjalla	4,419	1.2%	1,237	0.2%	3,181
02	Mishi dhe produkte të tjera mishi	17,114	4.8%	84,379	16.9%	-67,265
03	Peshqi, butak dhe pakurizorë të tjerë	2,145	0.6%	9,684	1.9%	-7,539
04	Qumësht dhe produkte e qumështit; vezet e shpezëve; mjaltë natyror	3,870	1.1%	25,603	5.1%	-21,733
05	Prodhime me prejardhje të kafshëve në vend tjetër nuk ceken	299	0.1%	3,276	0.7%	-2,977
06	Drunjë të gjallë dhe bimë tjera; hudhër, rrënjë; lule dekoruse	2,362	0.7%	4,551	0.9%	-2,189
07	Perime dhe buca për ushqim	52,050	14.5%	6,467	1.3%	45,583
08	Pemë dhe fruta; kore nga agrumet, pjepra dhe shalqin	21,785	6.1%	23,381	4.7%	-1,596
09	Kafe, çaj, çaj-mate dhe erëza	1,467	0.4%	16,167	3.2%	-14,700
10	Drithra	2,786	0.8%	15,516	3.1%	-12,730
11	Prodhime nga industria e bluarjes: malt, amidon, inulin, gluten gruri	268	0.1%	18,976	3.8%	-18,708
12	Farë vajore dhe frute; bimë industriale dhe mjekuse	2,408	0.7%	12,725	2.5%	-10,317
13	Shelak: goma, resins dhe lëngje bimore dhe ekstrate	34	0.0%	1,081	0.2%	-1,047
14	Materiale bimore përthurje	17	0.0%	223	0.0%	-206
15	Yndyrërat dhe yndyrat me prejardhje bimore dhe shtazore dhe prodhime nga zbërthimi	6,058	1.7%	36,587	7.3%	-30,529
16	Përpunime të mishit, peshkut, butak	13,608	3.8%	24,729	4.9%	-11,121
17	Sheqer dhe prodhime të sheqerit	6,494	1.8%	32,195	6.4%	-25,701
18	Si dhe prodhime nga kakaoja	6,974	1.9%	26,472	5.3%	-19,498
19	Prodhime të bazuara në drithra, miell, amidon ose qumësht; prodhime të ëmblla	28,142	7.9%	32,157	6.4%	-4,015
20	Prodhime nga perimet, pemët, fruta të ndryshëm	27,913	7.8%	20,076	4.0%	7,837
21	Prodhime të ndryshme për ushqim	12,433	3.5%	44,146	8.8%	-31,713
22	Pije, alkoolike dhe uthull	62,613	17.5%	24,041	4.8%	38,572
23	Ushqim i përgatitur për kafshë	442	0.1%	17,584	3.5%	-17,142
24	Duhan dhe prodhime për zavendësim të duhanit	79,204	22.1%	13,021	2.6%	66,183
Prodhime të tjera bujqësore mbi Kapitulli 24 nga Tarifa doganore		2,862	0.8%	5,489	1.1%	-2,626
Vlera e përgjithshme e Eksportit dhe Importit të prodhimeve bujqësore ushqimore		357,767	100%	499,763	100%	-141,996

Burim : ESHS



## 10. POLITIKA PËR PËRKRAHJEN E BUJQËSISË DHE ZHVILLIMIT RURAL NË VITIN 2009

Bujqësia dhe zhvillimi rural janë elemente kyçe të Republikës së Maqedonisë për Bashkimin Evropian. Për ta arritur qëllimin strategjik të cekur, politika kombëtare përfshinë gjashtë çështje kryesore në periudhë prej 2007-2013 të cekura në **Strategjinë nacionale për bujqësi dhe zhvillim rural 2007-2013** :

- 1) Rritja e konkurrencës së sektorit
- 2) Arritja e cilësisë dhe sigurisë së ushqimit
- 3) Arritja e menaxhimit të qëndrueshëm të resuseve
- 4) Përmirësimi i kushteve për jetesë në mjediset rurale
- 5) Reforma e kornizës rregullative dhe institucionale
- 6) Reformat institucionale të MBPEU

Politika e zhvillimit të bujqësisë dhe rajonet rurale në mënyrë përkatëse është e përkrahur nga buxheti, e cila duhet të siguroj realizimin e aktiviteteve dhe rezultate të planifikuara deri në vitin 2013.

### Trend i rritjes së përkrahjes buxhetore të MBPEU 2005-2009 (në 000 Denar)

	2005	2006	2007	2008	2009*
Buxheti	6.538.469	88.576.000	79.552.497	89.397.520	115.399.000
MBPEU	1.459.518	1.453.972	2.002.140	4.257.000	6.007.941
<b>Përqindja</b>	<b>2,19%</b>	<b>1,64%</b>	<b>2,52%</b>	<b>4,8%</b>	<b>5,2%</b>

Burimi : MBPE

Politika për përkrahje të bujqësisë paraqet instrument themelor për përkrahje të veprimtarisë bujqësore. Përbëhen nga pagesat direkte (subvencionet) për hektarë në prodhimin e kulturave bimore dhe në bazë të frymëve në bagëtisë.

**Politika për zhvillim rural** është instrumenti i dytë financiar për zhvillim ekonomik dhe social të rajoneve rurale, me qëllim ta pengojë procesin e depopulimit, dhe nga ana tjetër të vë në pah vlerat natyrore dhe trashëguese si pjesë e trashëgimisë kulturore të Republikës së Maqedonisë.

Në Qershor të vitit 2007, u themelua **Agjencia për përkrahje financiare në bujqësi dhe zhvillim rural**, me qëllim për udhëheqje efikase me mjetet financiare nga Buxheti i Republikës së Maqedonisë dhe me mjete nga ndihma e Unionit Evropian të dedikuara për zhvillim rural.

#### Kompetencat e Agjencisë:

- Kryerjen e masave për pagesat drejtpërdrejta në bujqësi;
- Kryerjen e masave për zhvillimin rural;
- Realizimi i mjeteve nga ndihma e Unionit Evropian për zhvillim rural – IPARD programi;
- Zbatimin e masave të ndihmës shtetërore në bujqësi;

Agjencia e fitoj akreditimin nga Komisioni Eurpian në dhjetor të vitit 2009 dhe e shpalli thirrjen e parë për aplikimin e IPARD projekteve në Republikën e Maqedonisë, me vlerë të përgjithshme prej 1,5 miliard denar ose rreth 24,4 milion euro.